

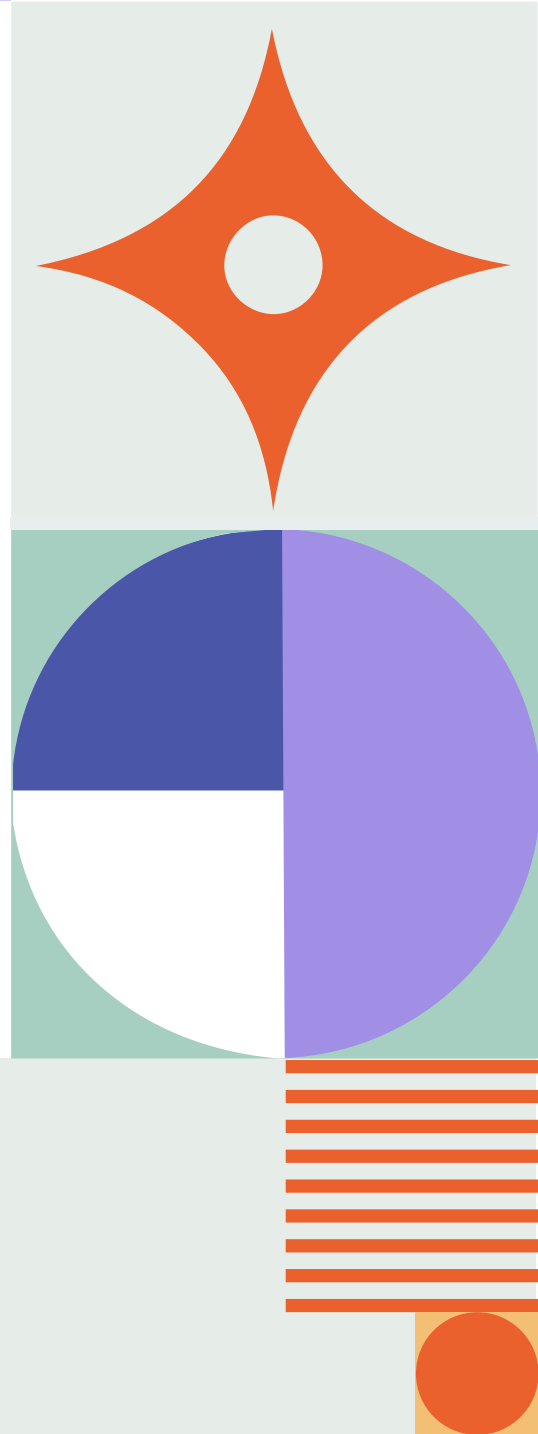
El gènere en els museus: una qüestió de responsabilitat social.

**La funció interna
del museu
en clau feminista**

**Museu d'Història
de Catalunya**

**23 de gener
de 2023**

Presencial i en línia





El gènere en els museus: una qüestió de responsabilitat social. La funció interna del museu en clau feminista

Els museus i centres patrimonials, com a organismes sensibles a la realitat social i en consonància amb l'ordenament jurídic, estan desenvolupant plans d'igualtat que, més enllà d'aspectes bàsics com el de la paritat, parteixen d'una visió integral que implica totes les funcions pròpies dels museus: des de les activitats programades fins a la gestió interna i el funcionament, passant per aspectes troncats com és el propi relat que ofereixen. Són instruments d'anàlisi i d'actuació que es fonamenten en la perspectiva de gènere com una qüestió de responsabilitat social.

A partir d'una ponència introductòria (a càrrec de Patrícia Soley-Beltran, assessora en plans estratègics per incorporar la perspectiva de gènere en centres patrimonials) i de la presentació de tres casos concrets (Museu Marítim de Barcelona, Museu de Ciències Naturals de Barcelona i Morera, Museu d'Art Modern i Contemporani de Lleida), en aquesta jornada es posaran damunt la taula, s'analitzaran i es debatran aspectes fonamentals com són: els objectius d'un pla, la diagnosi prèvia, la necessitat d'uns bons indicadors, la concreció d'actuacions i dels protocols de seguiment, la coordinació transversal amb tots els departaments del centre, la cooperació en xarxa amb altres museus, la comunicació per ajudar a promoure les accions i informar la ciutadania, etc.

El gènere en els museus: una qüestió de responsabilitat social segueix el fil d'iniciatives anteriors de difusió i formació impulsades des del grup de treball Museus i gènere (que forma part de la Xarxa de Museus d'Història i Monuments de Catalunya) i encaminades a fomentar noves mirades en els discursos, les metodologies i les implementacions museogràfiques dels equipaments amb una clara vocació educativa i a contribuir, així, a la conscienciació de la ciutadania en la necessitat de crear una societat més justa i igualitària.

Programa

9:00 - 9:20	Arribada, acreditacions i entrega de documentació
9:20 - 9:30	Presentació de la jornada
9:30 - 10:30	<i>Gènere i cultura com a soft power: no tan tou com sembla</i> — Patricia Soley-Beltran (doctora en Sociologia i consultora del projecte Gènere i museus)
10:30 - 11:05	<i>Compartint experiències. Treballant per la igualtat des del Museu Marítim de Barcelona</i> — Irene A. Martín (responsable d'Igualtat del Museu Marítim de Barcelona)
11:05 - 11:35	Pausa per esmorzar
11:35 - 12:10	<i>Pla d'acció per a la perspectiva de gènere del Museu de Ciències Naturals de Barcelona. Un instrument de transformació</i> — Lina Ubero (cap de l'Àrea de Programes Públics del Museu de Ciències Naturals de Barcelona)
12:10 - 12:45	<i>Pla d'igualtat del Morera. Museu d'Art Modern i Contemporani de Lleida (2021-24)</i> — Jesús Navarro (director del Morera, Museu d'Art Modern i Contemporani de Lleida)
12:45 - 13:30	Taula rodona amb la participació de Patricia Soley-Beltran, Irene A. Martín, Lina Ubero i Jesús Navarro
13:30 - 15:30	Pausa per dinar
15:30 - 17:30	<i>*Taller pràctic de formació, Àrea per a la Igualtat de Tracte i No-discriminació de Persones LGBTI+. Direcció General de Polítiques Públiques LGBTI+. Generalitat de Catalunya</i>

**El títol i els continguts del taller de la tarda són provisionals.*

Gènere i cultura com a soft power: no tan tou com sembla

Patricia Soley-Beltran

(doctora en Sociologia i consultora del projecte Gènere i museus)

Les accions per a la paritat i la perspectiva de gènere a la cultura no són només estratègies de política pública, sinó també una forma de difusió de la recerca i d'innovació. Mentre que la paritat es tradueix en polítiques quantitatives que cerquen la presència de les dones en igualtat, la perspectiva de gènere té a veure amb aspectes més qualitatius, en tant que comporta una crítica cultural sobre la mateixa constitució social de la diferència, la desigualtat i la identitat. En aquesta ponència descriuré una trajectòria ideològicament significativa, la meua pròpia, de l'acadèmia a les polítiques públiques, havent passat per l'activisme a les trinxeres de la disparitat més flagrant. Presentaré la perspectiva de gènere com a eina metodològica, sense defugir debats al voltant de la noció de les dones com a col·lectiu, la diversitat o el llenguatge inclusiu. L'objectiu és trobar punts en comú per a la justícia i la transformació social per mitjà del poder de la cultura com a expressió i legitimació d'una mentalitat, però també com a estratègia de canvi i evolució.

Patricia Soley-Beltran és investigadora, divulgadora, gestora cultural i assagista. Doctora en Sociologia del Gènere (Universitat d'Edimburg) i llicenciada en Història Cultural (Universitat d'Aberdeen), és autora de nombroses publicacions científiques en revistes internacionals indexades i de dos llibres acadèmics. Ha estat guardonada amb el 43è Premi Anagrama d'Assaig per *¡Divinas! Modelos, poder y mentiras* (2015) i amb el Primer Premi María Luz Morales de Periodisme amb perspectiva de gènere (2016), entre d'altres. Com a consultora de gènere, ha assessorat institucions com ara l'Institut de Cultura de Barcelona, el Museu Picasso o el Museu de Ciències Naturals de Barcelona, i les diputacions de Barcelona, Girona i Màlaga. És autora de la guia *Compta amb nosaltres! Bones pràctiques per a una programació cultural paritària* (Quaderns Metodològics Feministes #2, Ajuntament de Barcelona, 2019).
Més informació a www.patriciasoley.com



Compartint experiències. Treballant per la igualtat des del Museu Marítim de Barcelona

Irene A. Martín
(responsable d'Igualtat, Museu Marítim de Barcelona)

L'aprovació de la Llei orgànica 3/2007, de 22 de març, per a la igualtat efectiva de dones i homes (LOI) va suposar el desplegament d'un seguit de mesures i accions legals que tenien l'objectiu de suprimir les desigualtats entre ambdós sexes en la societat del segle XXI. Posteriorment, aquesta llei va ser ampliada amb lleis d'igualtat en els diversos territoris, i a Catalunya es va materialitzar amb la Llei 17/2015, de 21 de juliol, d'igualtat efectiva de dones i homes. Al mateix temps, un moviment social empenyia els governs a actuar per pal·liar les conseqüències d'unes creences sexistes, que penalitzen les dones i que es troben al bell mig de l'ADN de la nostra societat. Com a referents culturals, els museus no podien quedar-se al marge d'aquests corrents. En aquest context, el Consorci de les Drassanes Reials i Museu Marítim de Barcelona va encetar el projecte d'elaboració del primer Pla d'igualtat de gènere, amb la voluntat que fos un instrument que ens ajudés a interpel·lar-nos, primer, com a institució d'un sector tradicionalment masculinitzat, i, segon, que sacsegés les conviccions del mateix personal de la institució en matèria d'igualtat. No ha estat fàcil, el procés de reflexió, d'escolta, d'equitat en la mirada, però ens ha permès conèixer i ser conegudes. Tal com prevèiem des de l'inici, el procés ha estat una l'experiència positiva, i ha generat sinergies i col·laboracions enriquidores que ens han ensenyat que existeixen altres històries per narrar, altres veus per escoltar i altres realitats per explicar i compartir.

Irene A. Martín és llicenciada en Història Contemporània per la Universitat de Barcelona (2012) i té el màster d'Estudis de Dones, Gènere i Ciutadania de l'Institut Interuniversitari d'Estudis de Dones i Gènere (IIEDG) (2016). Especialitzada en història del treball de les dones, és col·laboradora en el grup d'investigació Treball, Institucions i Gènere (TIG) del Departament d'Història Moderna i Contemporània de la facultat de Geografia i Història de la Universitat de Barcelona (UB). Actualment, prepara la seva tesi doctoral sobre les primeres dones que van treballar en el transport marítim (1850-1960), a la Universitat, a la Universitat de Barcelona. Des de 2016 realitza les funcions d'agent d'igualtat en la implementació i seguiment del Pla d'igualtat del Consorci de les Drassanes Reials i Museu Marítim de Barcelona.

Pla d'acció per a la perspectiva de gènere del Museu de Ciències Naturals de Barcelona. Un instrument de transformació

Lina Ubero (cap dels programes públics, Museu de Ciències Naturals de Barcelona)

El 2018 la direcció del Museu de Ciències Naturals de Barcelona (MCNB) va decidir crear un grup de treball intern i transversal per impulsar un procés de reflexió que es va concretar dos anys més tard en un pla d'acció (2020-2023) per incorporar la perspectiva de gènere a l'activitat pública del MCNB (exposicions, comunicació, atenció al públic, publicacions...). L'exemple del MCNB va inspirar la creació d'altres plans d'acció als museus municipals.

El procés d'elaboració del pla va suposar la formació de tot el personal i un treball intern de diagnosi dels diferents programes públics a partir d'una metodologia i un guiatge ofert pel departament de Transversalitat de gènere de l'Ajuntament de Barcelona. El procés va acabar amb la redacció del pla d'acció amb l'assessorament de la Patrícia Soley-Beltran.

El pla consta de quatre eixos de treball desenvolupats en 42 accions amb pressupost específic. Es tracta d'un pla ambiciós que requereix la implicació i la participació de tot el personal per tal d'aplicar i avaluar la seva incidència. Es tracta d'un instrument que ha permès establir amb perspectiva de gènere uns objectius, unes accions, un pressupost, uns indicadors i una forma de fer diferent pel que fa al treball intern de la institució i de tots els serveis i programes dirigits als diversos públics. Com tot projecte ambiciós pot tenir errades i està en constant revisió. És un instrument poderós de transformació que no té marxa enrere.

Lina Ubero Badia és museòloga, cap dels programes públics del Museu de Ciències Naturals de Barcelona des de 2008 i, com a tal, coordinadora dels equips i responsable dels departaments d'exposicions, comunicació, educació i activitats, i gestió del públic. També fa de coordinadora de l'equip de treball del pla d'acció per a la perspectiva de gènere del MCNB i del seguiment i avaluació del pla. L'impuls i la gestió dels projectes culturals pensant en els diversos públics és una part molt important de la seva trajectòria professional.



Pla d'igualtat del Morera. Museu d'Art Modern i Contemporani de Lleida (2021-2024)

Jesús Navarro

(director del Morera. Museu d'Art Modern i Contemporani de Lleida)

El Museu d'Art Jaume Morera s'enfronta possiblement a un dels moments més decisius de la seva història ja centenària. El consistori municipal ha impulsat la ubicació definitiva de la seva seu a l'edifici de l'antiga Audiència. Ens semblava, doncs, que aquest era el moment adequat per fer balanç de la nostra llarga trajectòria, qüestionar-nos el present i imaginar un futur possible. Una cosa teníem clara: no estem davant d'un simple trasllat de seu, com podria semblar, sinó que tenim a davant l'oportunitat i el repte de plantejar un salt qualitatiu i, gairebé partint de zero, imaginar un nou museu, evidentment adaptat a les circumstàncies reals i perfectament incardinat amb el nostre entorn i al nostre temps. D'aquí també el canvi de nom del Museu, ara Morera, Museu d'Art Modern i Contemporani de Lleida. En aquestes circumstàncies calia fer una reflexió en tots els nostres àmbits de treball, amb un nou pla estratègic que incorporés com un dels seus objectius implementar les mesures que garanteixin la igualtat d'oportunitats, no només des d'un punt de vista intern, sinó també com a part efectiva de l'actuació del Museu en el desenvolupament de la seva activitat. El Pla d'igualtat del Museu incorpora totes aquestes mesures de caràcter intern i extern fruit d'un procés de reflexió interna del seu equip.

Jesús Navarro Guitart és llicenciat en Història Contemporània i en Història de l'Art per la Universitat de Barcelona i la Universitat de Lleida respectivament, té un màster en Arxivística, un màster en Gestió d'Institucions i Empreses Culturals, i un altre en Art Actual: Anàlisi i Gestió per la Universitat de Barcelona. Està especialitzat en l'art de finals del segle XIX i del XX, especialment d'aquell que es vincula al context català. Ha publicat diferents monografies de les trajectòries dels principals artistes lleidatans i ha participat en importants projectes editorials sobre l'art modern i contemporani del nostre país. Ha comissariat nombroses exposicions, entre les quals destaquen les dedicades a Leandre Cristòfol (1995 i 2008), Antoni Garcia Lamolla (1998 i 2011) o Xavier Gosé (2015); per aquesta última li fou concedit el premi de l'ACCA a la millor exposició de revisió històrica de 2015. És director del Museu d'Art Jaume Morera de Lleida des de 1994.